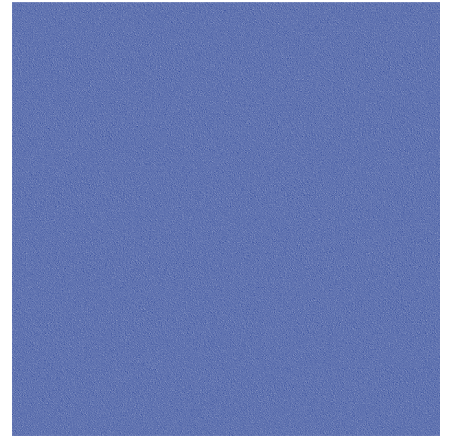
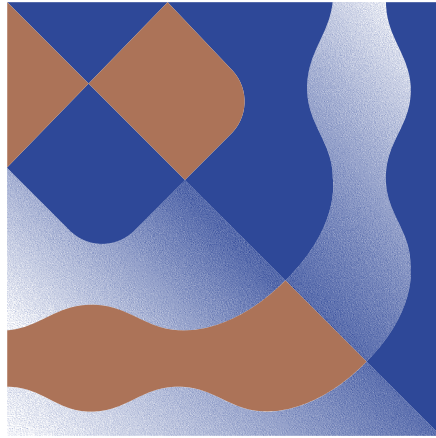
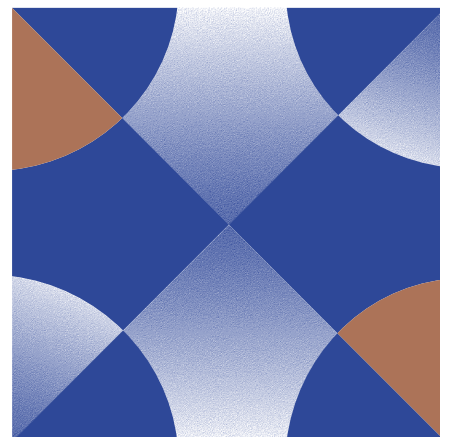
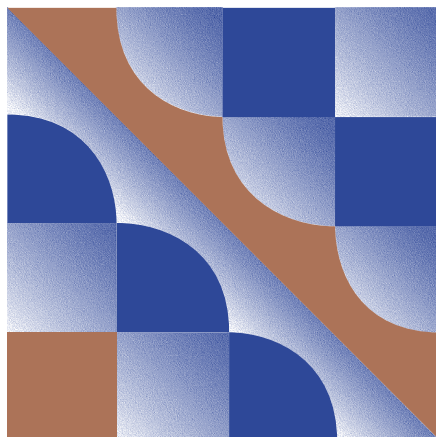
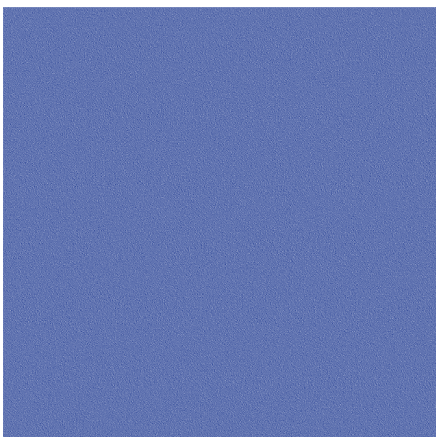
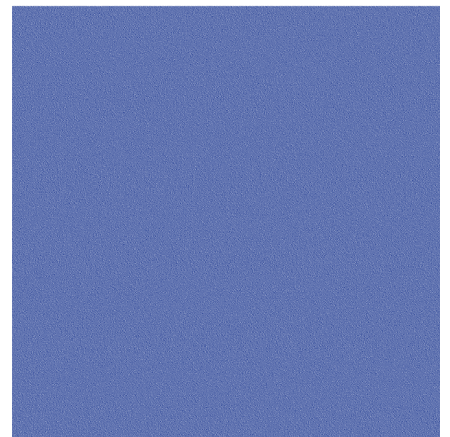
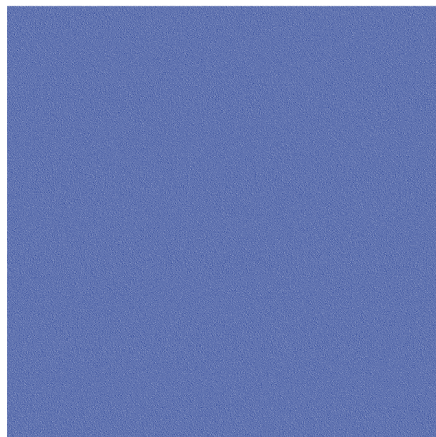
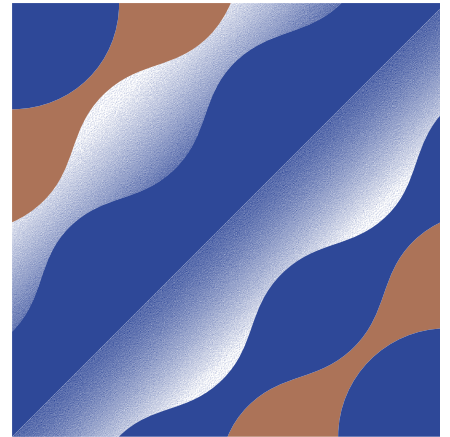


École Supérieure
d'Art de Lorraine
Pôle musique et danse
—
Metz



Livret de l'étudiant





Bienvenue au Pôle musique et danse

Depuis janvier 2014, le Cefedem de Lorraine a quitté son statut d'association pour celui d'**Établissement Public de Coopération Culturelle** à caractère administratif (EPCC) en intégrant l'École Supérieure d'Art de Lorraine (ÉSAL). Il devient le **Pôle musique et danse**.

L'ÉSAL est née du regroupement de l'École de l'Image d'Épinal et de l'École supérieure d'art de Metz Métropole en janvier 2011. Épinal et Metz ont conservé les lieux d'enseignement dirigés chacun par un directeur de site.

Le siège de l'EPCC se situe à Metz et regroupe la direction générale et l'administration. Les locaux du Pôle musique et danse, quant à eux, se situent au sein du **Conservatoire à rayonnement régional Gabriel Pierné de l'Eurométropole de Metz**.

L'EPCC ÉSAL fait partie des 3 établissements en France à proposer une formation plurisectorielle avec les arts plastiques et les arts du spectacle sous la tutelle pédagogique du ministère de la Culture. À ce titre, il délivre des diplômes nationaux et l'enseignement est organisé conformément aux arrêtés ministériels.

-

Le Pôle musique et danse est habilité par l'État pour **dispenser la formation** initiale et continue diplômante menant au diplôme d'État de professeur de musique pour les disciplines **enseignement instrumental et vocal, formation musicale, accompagnement et direction d'ensembles vocaux et instrumentaux** ; dans les domaines suivants : classique à contemporain, jazz, musique ancienne et musiques actuelles amplifiées.

Le Pôle musique et danse de l'ÉSAL est habilité à **organiser les épreuves terminales et à délivrer le diplôme d'État de professeur de musique**.

La formation compte environ **1350 heures** d'enseignement réparties sur **3 ans** qui correspondent à **180 ECTS**.



L'équipe administrative

Tél. : 03 87 74 28 38

Mail : pmd@esalorraine.fr

Site internet : esal-pmd.fr

Caroline CUEILLE

Directrice du Pôle musique et danse
ccueille@esalorraine.fr

Grégory BEAUMONT

Responsable des études Danse
gbeaumont@esalorraine.fr
03 87 78 61 47

Jennifer LIGER

Gestionnaire administratif et budgétaire
jliger@esalorraine.fr

Florine ROSINI

Assistante de scolarité Danse
frosini@esalorraine.fr
03 87 78 61 46

Élise ROUGERON

Secrétaire et chargée de communication
erougeron@esalorraine.fr

Gérald GUILLOT

Coordinateur enseignement et recherche
gguillot@esalorraine

Vos contacts privilégiés

Catherine BAERT

Responsable des études Musique
cbaert@esalorraine.fr
03 87 78 61 45

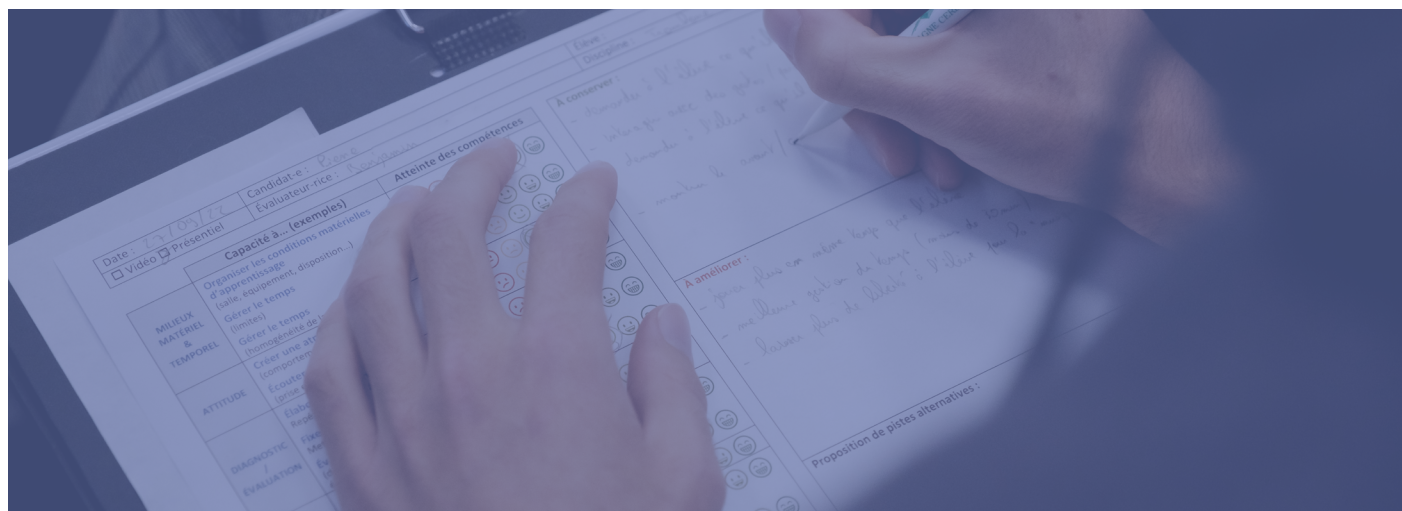
Zohra SAADAoui

Assistante de scolarité Musique
zsaadaoui@esalorraine.fr
03 87 78 61 41

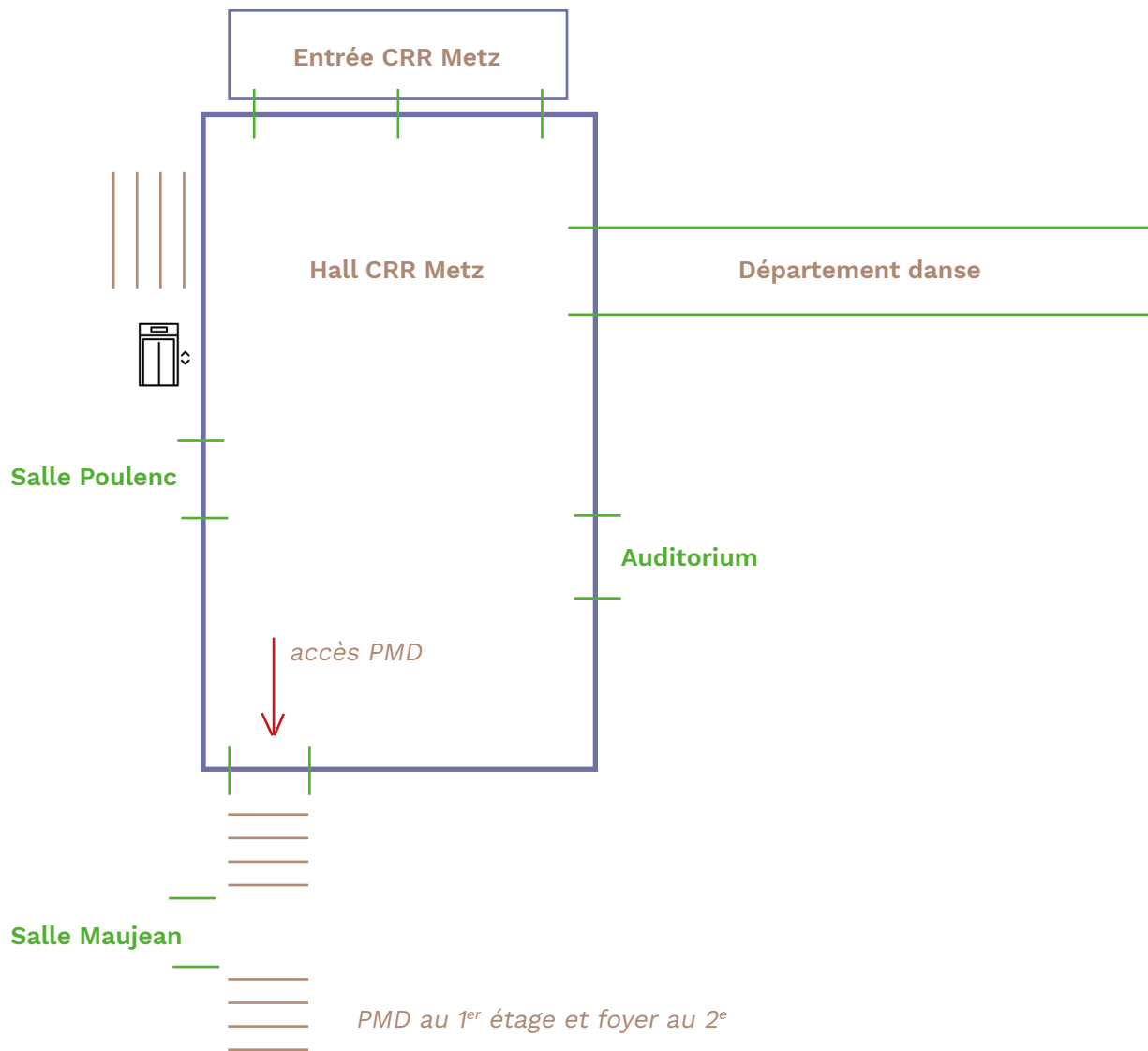
Vos adresses privilégiées

CRR de Metz/ÉSAL-PMD

2, rue du Paradis, 57000 Metz
Tél. : 03 57 88 38 38



Où nous trouver ?



Le petit lexique du PMD

ÉSAL = École supérieure d'art de Lorraine.

PMD = Pôle musique et danse.

PAP = Pôle arts plastiques.

CRR = conservatoire à rayonnement régional.

FI = formation initiale (= statut étudiant).

FC = formation continue (= statut de stagiaire).

DE1 = étudiants/stagiaires de la FC de 1^{re} année.

DE2 = étudiants/stagiaires de la FC de 2^e année.

UE = unité d'enseignement.

FOYER = salle de cours + lieu de vie des étudiants/stagiaires de la FC.

EAC = éducation artistique et culturelle.

CVEC = contribution de vie étudiante et de campus.

CP = conseiller pédagogique (tuteur).

ECTS = système européen de transfert et d'accumulation de crédits universitaires.

MPP = mise en pratique pédagogique.

PMP = projet musicale et pédagogique.

EP = épreuve pédagogique.

ET = épreuve terminale.

MDC = musique de chambre.

VAA = validation des acquis antérieurs.

ONM = Orchestre national de Metz.

Informations générales

Rentrée 2023

Journées de rentrée pour tous les étudiants et stagiaires de la FC : **6, 7 & 8 septembre 2023.**

Frais de scolarité 2023-2024

Formation initiale

- Habitants de la Communauté d'Agglomération de l'Eurométropole de Metz et de la Communauté d'Agglomération d'Épinal : **430 €**
- Habitants hors de l'Eurométropole de Metz et Communauté d'Agglomération d'Épinal : **740 €**

Formation continue

- **3600 €**/an si prise en charge par un OPCO ou par l'employeur
- **950 €**/an en cas de non prise en charge par un OPCO ou par l'employeur

Cotisation CVEC (Contribution Vie Étudiante et de Campus) : **100 €**. Les étudiants boursiers sont exonérés.

Documents de rentrée

Différents documents sont déposés sur Moodle pour consultation et afin de respecter les consignes données dans le cadre de la transition écologique. Certains documents vous seront distribués et d'autres à remplir et restituer au PMD lors de votre première « info promo ».

Organisation des cours

Les cours ont lieu du lundi matin au mercredi midi pendant les périodes scolaires ainsi que du lundi au vendredi pendant la 1^{re} semaine des vacances (zone B). Certains cours peuvent être organisés en dehors de ces plages.

Assiduité

Sauf dispositions particulières, tout étudiant et stagiaire de la formation continue est tenu d'assister à l'ensemble des enseignements et dispositifs pédagogiques proposés dans le cadre de son cursus. Tout manquement est pris en compte dans le dossier de l'étudiant ou du stagiaire de la formation continue. Des absences

répétées, même justifiées et excusées, peuvent être sanctionnées par une non-évaluation dans le cadre du contrôle continu et/ou une non-présentation aux épreuves terminales. L'étudiant ou le stagiaire de la formation continue absent est tenu d'informer et de fournir un justificatif à l'administration du Pôle musique et danse. En cas de problème grave engendrant de nombreuses absences, la direction étudie avec l'étudiant ou le stagiaire de la formation continue la solution la mieux adaptée à son cas particulier.

Tutorat

Choix du conseiller pédagogique

Le stage de tutorat est réalisé chaque année dans la classe d'un enseignant expérimenté de votre discipline : 40h d'observation et de mises en situation et 15h d'échanges avec le tuteur.

Vous devez choisir des conseillers pédagogiques différents pour chaque année d'études au PMD. Vous pouvez proposer un conseiller pédagogique. Cette proposition doit être validée par la direction avant de prendre contact avec le tuteur concerné. Le PMD peut également vous guider dans votre choix et vous proposer des enseignants.

Critères de choix

- Conservatoires de la région Grand Est labellisé par l'Etat.
- L'enseignant doit dispenser ses cours en dehors de vos horaires de formation.
- Sa classe doit comporter des élèves de tous niveaux.
- Pour l'épreuve pédagogique terminale, vous serez évalué lors d'un cours individuel et d'un cours en pédagogie de groupe. Assurez-vous que le conseiller pédagogique peut vous former à cette pédagogie.

Perfectionnement instrumental/vocal

Choix du professeur de perfectionnement

Deux options vous sont proposées :

1. Vous êtes inscrit(e) dans un conservatoire : le PMD prend en charge une partie des frais d'inscription à hauteur de 525€ maximum (remboursement sur justificatif de facture)

acquittée). Cette prise en charge ne pourra se faire que sur deux années.

2. Vous optez pour un professeur particulier. Vous disposez d'une prise en charge par le PMD de 30h de cours pour l'ensemble de la formation. Vous pouvez proposer un professeur de votre choix. Celui-ci peut être le même pour toutes vos années d'études au PMD. Cette proposition doit être validée par la direction avant de prendre contact avec le professeur concerné.

En cas de non-retour de votre part le **30 septembre 2023**, le PMD vous imposera un conseiller pédagogique et un professeur de perfectionnement.

Moodle, plateforme pédagogique

Vous y trouverez, entre autres, le **planning** des cours, les **supports de cours**, les textes de référence et règlementaires, le **règlement des études**, les **vidéos et photos** des projets menés. C'est aussi via cette plateforme que vous pourrez déposer vos devoirs et autres documents relatifs à votre formation.

Votre accès à Moodle

moodle.esal-pmd.fr

Identifiant d'accès = initiale du prénom + nom de famille (tout attaché).

Exemple : Marie Dupont = mdupont

Exemple si nom composé : Marie Dupont Dubois = mdupontdubois

Le mot de passe est le même pour tous et vous sera communiqué par l'administration du PMD.

Il vous sera demandé de le modifier dès votre première connexion.

Votre licence Microsoft 365

Vos avantages Microsoft 365

Chaque étudiant de l'ÉSAL dispose d'une **licence Microsoft 365** disponible pour toute la durée de sa formation. Cette licence permet aux étudiants de disposer d'une adresse électronique spécifique « ÉSAL » et d'un accès aux outils de bureautique standards tels que Word, Excel, Powerpoint, etc, ainsi qu'à des logiciels comme Teams, très utile pour les visioconférences et le travail d'équipe. Les adresses électroniques sont paramétrées de la façon suivante : Marie Dupont = mdupont@

esalorraine.fr.

Création de votre compte Microsoft 365

1. Connectez-vous au webmail de M365 :

<https://outlook.live.com/owa/>

2. Un mot de passe par défaut vous a été affecté :

!2021@votre nom de famille

Attention, le nom de famille doit être écrit en minuscules et sans accents.

Exemple : !2021@martin (n'oubliez pas le point d'exclamation ! avant 2021).

3. Vous devrez changer votre mot de passe lors de la première connexion.

Si vous souhaitez utiliser votre smartphone pour consulter vos mails, installez les 2 app suivantes : **Authenticator** (gestionnaire de sécurité) et **Outlook** disponibles sur l'App Store et sur Google Play.

Cartes étudiantes

Une fois les frais de CVEC et de scolarité réglés, rapprochez vous de l'assistante de scolarité afin de **recupérer votre carte d'étudiant ou de stagiaire de la FC**.

Règlement des études

Pour consulter, flashez !



Maquette des enseignements

Première (DE1), deuxième (DE2) et troisième (DE3) années

Enseignement		Enseignant/Référent		
UE1 Pratiques artistiques instrumentale et vocales		DE1	DE2	DE3
Perfectionnement dans la discipline	Professeurs de perf.	11	11	8
Travail instrumental ou vocal personnel en petits groupes	-	18	18	20
Musique de chambre et préparation aux concerts et récitals	Divers intervenants	12	12	12
Concerts <i>Min. 3 concerts/an/étudiant</i>	Conservatoires, scènes du Grand Est, musées, etc.	12	12	12
Approche de la scène	Joël Fosse	18	0	0
Voix, corps, instrument	Philippe Pannier	6	6	12
Improvisation jazz	Damien Prud'homme	9	0	0
Projets artistiques communs et EAC, projets artistiques pluridisciplinaires ESAL	Divers responsables de projets	18	21	21
Projet de promotion	Accompagnement par le PMD et travail entre étudiants	18	22	0
Pratique de la voix (chœur)	Annick Hoerner	9	9	0
Ateliers danse	Lucile Diou	6	6	6
Conférences, workshops en lien avec la pluridisciplinarité	Stéphane Ghislain Roussel Divers conférenciers	6	6	12
UE2 Culture active et transversale		DE1	DE2	DE3
Méthodologie organisationnelle et accompagnement personnalisé	Divers intervenants	12	8	6
Médiation écrite appliquée	Chéryl Gréciet	15	6	0
Médiation orale appliquée	Chéryl Gréciet	12	0	0

Analyse et culture musicales appliquées	Isabelle Comtet	24	21	6
Appréhender les musiques dites « traditionnelles »	Gérald Guillot	6	6	0
Initiation à la gravure	Tutorat entre étudiants	4	0	0
Orchestration	Olivier Jansen	9	0	0
Technique du son et de l'image	Yvain Von Stebut	12	21	0
Composition appliquée à un projet et arrangement	Yvain Von Stebut	18	22	0
Conférences, journées d'étude en lien avec l'actualité / Nouvelles technologies et adaptation aux évolutions numériques	Intervenants spécialisés	9	9	6

Enseignement	Enseignant/Référent	Nb d'heure		
--------------	---------------------	------------	--	--

UE3 Construire et organiser sa réflexion pédagogique		DE1	DE2	DE3
Méthodologie du mémoire, accompagnement à la recherche	Gérald Guillot et directeurs de mémoire	18	6	8
Travail en binôme sur le mémoire	Travail entre étudiants	0	10	5
Sciences de l'éducation et situations d'éducation à la musique	Philippe Lerat	27	27	0
Psychologie de l'enfant et de l'adolescent	Juliette Machado	6	3	0
Didactique et processus d'enseignement-apprentissage	Gérald Guillot	30	15	0
Méthodes actives (Dalcroze, O Passo, Soundpainting...)	Intervenants spécialisés	21	21	24
Conférences, ateliers	Divers conférenciers	0	0	3

		DE1	DE2	DE3
Tutorats : Observation et mise en situation Entretiens avec le tuteur	Conseillers pédagogiques	20 7,5	40 15	20 7,5
Méthodologie du projet musical et pédagogique	Philippe Pannier	9	3	0
Mise en situation de cours	Philippe Pannier (DE1) Isabelle Thomas (DE2)	39	39	0
Temps fort pédagogique avant épreuves	Divers intervenants	0	0	12
Outils pédagogiques généraux	Lise Lauer	6	6	0
Outils pédagogiques spécialisés	Intervenants spécialisés	0	6	6
Pédagogie de groupe	Philippe Pannier	12	15	0
Transmission des répertoires spécialisés et musiques anciennes	Anne-Catherine Bucher	9	0	0
Education artistique et culturelle et conférences sur la gestion d'une classe	Fabienne Ritz	12	6	0
Orchestre à l'école	Olivier Jansen	9	6	0
La place de l'accompagnateur	Anne-Catherine Kaiser	0	6	0
Physiologie du mouvement	Daria Dadun Gordon	18	6	0
Musique et troubles Dys Musique et handicap	Yoan Ferreira	6	6	0
Direction d'ensemble instrumental	Juliette Dominski	30	0	0
Direction d'ensemble vocal	Annick Hoerner	0	12	0
Conférences, colloques en lien avec l'actualité	Divers conférenciers	3	3	3

Enseignement	Enseignant/Référent	Nb d'heure		
--------------	---------------------	------------	--	--

UE5 | Situer son action dans un établissement et en mesurer les enjeux

		DE1	DE2	DE3
Accompagnement à la méthodologie des dossiers / Portfolio (initiation au logiciel de conception de documents)	Divers intervenants	9	12	6
Fonctionnement des institutions et textes officiels statutaires	Laurent Mathieu	0	0	12
Environnement professionnel	Nicolas Stroesser, François Perrin et divers conférenciers	9	9	3
Stage d'observation dans une structure culturelle partenaire (recommandé EAC)	-	0	0	20
Communication, préparation aux entretiens professionnels	Etienne Vandier	0	0	21
Insertion professionnelle de l'artiste enseignant	Ewelina Kulakowska	0	0	15
Sensibilisation à la sécurité (secourisme, incendie)	Marc Brunet	6	0	0
Conférences, colloques en lien avec l'actualité	Divers conférenciers	3	3	3

Les spécialités dont formation musicale, accompagnement musique, accompagnement danse, Jazz, musiques actuelles font l'objet d'aménagements spécifiques de la maquette présentée. Ces aménagements sont présentés par la responsable des études lors de rendez-vous particuliers.

<u>Semestre 1</u>	Volume horaire = 270 ECTS = 35
<u>Semestre 2</u>	Volume horaire = 300.5 ECTS = 40
<u>Semestre 3</u>	Volume horaire = 272.5 ECTS = 36
<u>Semestre 4</u>	Volume horaire = 2.5 ECTS = 29
<u>Semestre 5</u>	Volume horaire = 202.5 ECTS = 27
<u>Semestre 6</u>	Volume horaire = 87 ECTS = 12
Total volume horaire formation = 1350 h	
Total ECTS = 180 (European Credit Transfer and Accumulation System)	

Contenu des enseignements

Première (DE1), deuxième (DE2) et troisième (DE3) années

Perfectionnement dans la discipline

Accompagnement & FM : cf. spécificités

Objectifs **1.** Développer sa technique et son positionnement artistique **2.** Préparation aux concerts et à l'épreuve du récital instrumental de fin d'études.

Organisation Cours réguliers avec un professeur de la même discipline (cf. page 7).

Évaluation Assiduité et progression.

Travail instrumental ou vocal personnel

Objectifs Ce temps balisé a pour objectif de permettre aux étudiants de travailler seuls ou en groupe, entre musiciens, danseurs et/ou plasticiens pour réaliser les différents projets artistiques proposés tout au long de la formation.

Organisation En groupe ou individuel.

Musique de chambre et préparation aux concerts et récitals

Objectifs **1.** Maintenir et développer une pratique musicale collective, explorer de nouveaux répertoires et affirmer son identité artistique **2.** Préparation aux concerts et à différents projets artistiques.

Organisation Groupes constitués d'au moins 3 musiciens présentant des pièces techniquement bien préparées.
Cours non obligatoire et inscription 3 semaines à l'avance sur Moodle.

Concerts

Objectifs **1.** Renforcer l'expérience scénique des étudiants **2.** Responsabiliser les étudiants sur les différents rôles à jouer dans l'organisation d'un concert (réfèrent, interprète, chargé du programme, régisseur, présentateur, chargé de la captation vidéo...).

Organisation Environ 10 concerts par an sont organisés au CRR de l'Eurométropole de Metz et dans le Grand Est. Chaque étudiant est tenu de se produire au minimum 3 fois par an en concert.

Approche de la scène

Objectifs Se sentir pleinement soi-même dans sa relation d'artiste face à un public ou dans la relation pédagogique, sans compter exclusivement sur la technique musicale et le rapport à l'instrument. **1.** Gestion des déplacements, du mouvement et de la voix en lien avec l'émotion

2. Prendre conscience de la dimension inchoative de la relation à son public **3.** Susciter et maintenir l'écoute et être réceptif **4.** Prendre la parole et la gérer dans la durée **5.** Envisager la technique instrumentale et les connaissances musicales sous l'angle de la relation au public.

Évaluation Présence et participation active + restitutions.

Voix, corps, mouvement

Objectifs **1.** Mettre en marche un processus, une démarche d'invention et de création, à partir d'une réflexion et d'un concept personnel **2.** Acquérir une perception sensible des mouvements du corps, comprendre leur importance dans le jeu musical **3.** Développer la connaissance de toutes les formes que revêt l'art contemporain, en particulier la musique.

Évaluation Présence et participation active.

Improvisation jazz

Objectifs **1.** Acquérir des notions d'histoire du jazz **2.** Etudier l'évolution des différentes techniques d'improvisation et la tradition orale **3.** Approcher l'improvisation Jazz en jouant à l'oreille sur des structures harmoniques **4.** Sensibiliser les étudiants à l'utilité d'aborder l'improvisation dans leur pédagogie et ce, dès les 1^{res} années d'instrument.

Organisation Etude des différentes manières d'improviser à travers les courants jazz au XX^e siècle. Parcours des différents mouvements et présentation des grandes figures du jazz et de leur langage. Propos illustré par des extraits musicaux, vidéos et des exemples d'improvisation joués.

Évaluation Présence et participation active.

Projets artistiques communs et EAC, projets artistiques pluridisciplinaires ESAL

Objectifs Mise en place de projets pluridisciplinaires en collaboration avec le Pôle arts plastiques de l'ESAL et en collaboration avec des structures partenaires.

Organisation Varie selon le projet.

Évaluation Restitutions de projets + comptes-rendus.

Projet de promotion

Cf. page 18.

Pratique de la voix (chœur)

Objectifs Musique d'ensemble vocale, travail de l'oreille et de la polyphonie, découverte de divers répertoires avec réalisation publique finale.

Organisation Ce chœur se réunira en répétitions suivies d'un concert dirigé par les étudiants ayant suivi le module de Direction d'ensemble vocal.

Évaluation Présence et participation active.

Ateliers danse

Objectifs **1.** Développer une expression artistique corporelle **2.** Enrichir son vocabulaire du mouvement **3.** Appréhender le rapport musique/danse **4.** Faciliter l'improvisation musicale ou corporelle.

Organisation Durant deux séances de 3h chacune, les musiciens et danseurs exploreront la relation entre la musique et la danse afin de créer des dialogues entre ces deux formes d'expression artistique. Séances non obligatoires.

Méthodologie organisationnelle et accompagnement personnalisé

Objectifs **1.** Transmettre aux étudiants toutes les informations relatives à leur formation et à son actualité **2.** Aider les étudiants à organiser leur travail **3.** Répondre à tout questionnement concernant le cursus, les études, l'évaluation et l'orientation des étudiants.

Organisation Ce module se déroule sous forme de réunions de promo ou de rendez-vous individuels.

Médiation écrite appliquée

Objectifs Aborder toutes les formes d'écrit auxquelles les (futurs) enseignants de musique peuvent être confrontés.

Organisation **DE1** Chaque séance sera consacrée à une forme d'écrit spécifique **DE2** Il s'agira de rédiger le texte du catalogue des diplômés.

Évaluation Devoirs écrits.

Médiation orale appliquée

Objectifs Être à l'aise dans la prise de parole en public.

Évaluation Présentations orales.

Analyse et culture musicales appliquées

Objectifs Aborder ou préciser les différents éléments d'analyse et de culture musicale indispensables à l'enseignant d'aujourd'hui, en les replaçant dans leur dimension pédagogique. L'approche de la partition écrite doit être pensée comme un support d'interprétation vivante et sans cesse en construction, sachant que l'on joue bien ce qu'on comprend bien.

En effet, si l'analyse et la culture musicale jouent un rôle primordial dans l'interprétation pour tout artiste, elle n'en joue pas un rôle moins important dans l'apprentissage des œuvres par des élèves de tous âges et de tous cycles, et donc dans la construction d'un cours.

Évaluation Devoirs maison + devoirs sur table.

Appréhender les musiques dites « traditionnelles »

Objectifs **1.** Découvrir des systèmes musicaux potentiellement « inouïs ». **2.** Déconstruire des notions essentielles (tradition, folklore, authenticité, exotisme...) et leurs implications idéologiques **3.** Questionner l'existence d'universaux au travers d'une approche anthropologique du geste musical et chorégraphique **4.** Interroger les relations oralité/écriture. **5.** Comprendre les problèmes liés à l'enseignement spécialisé des musiques dites « traditionnelles » en France.

Organisation Plénière.

Évaluation Présence et participation active.

Initiation à la gravure

Objectifs Savoir utiliser un logiciel de saisie de partitions.

Organisation Tutorat entre étudiants.

Évaluation Présence et participation active.

Orchestration

Objectifs **1.** Savoir écrire et/ou arranger une pièce pour un ensemble instrumental Orchestre à l'école (OAE) ou milieu de 1^{er} cycle **2.** Instruments usuels des OAE : rappel des tessitures et des techniques ou modes de jeu **3.** Connaissances des difficultés d'apprentissage selon l'instrument **4.** Techniques d'orchestrations élémentaires.

Organisation Mise en situation d'écriture.

Évaluation Travaux dirigés.

Composition appliquée à un projet et arrangement

Objectifs Utiliser les outils de création numérique dans un projet de composition associant musique et image-mouvement, en s'appuyant sur l'ensemble des ressources instrumentales de la promotion.

Organisation À partir de films réalisés sur les sites arts-plastiques d'Epinal et de Metz nous engagerons un dialogue avec les plasticiens dans le but de réaliser la musique originale de leur projet. Alternance de séances inter-sites centrées sur des expérimentations collectives et des séances d'écriture et de production musicale.

Évaluation Projet + présence et participation active.

Technique du son et de l'image

Objectifs **1.** Prendre en main les outils de bases de la création sonore et vidéo pour les déployer dans un contexte professionnel : CV audio et vidéo, séquences pédagogiques **2.** Apprendre à réaliser un enregistrement audio et des captations vidéo avec différents outils, éditer des fichiers, monter de manière précise des fichiers audio et vidéo, mixer et exporter des séquences audiovisuelles.

Organisation Travaux pratiques mêlant approche théorique et prise en main des logiciels.

Évaluation Présence et participation active + projet.

Méthodologie du mémoire et accompagnement à la recherche

Objectifs Produire une recherche faisant l'objet d'un mémoire sur une thématique au choix de l'étudiant en rapport avec la musique et la pédagogie.

Organisation Plénière, sous-groupes et travail individuel.

Évaluation Pré-projet + mémoire.

Travail en binôme sur le mémoire

Faisant suite au travail de recherche mené au sein du PMD, financé par la DGCA et finalisé en 2023, le mémoire de fin d'études sera réalisé en binôme (sont concernés uniquement les étudiants à partir de la promo 2023). Des heures balisées dans la maquette permettront cette concertation.

Sciences de l'éducation et situations d'éducation à la musique

Objectifs **1.** Aborder les sciences de l'éducation sous différents angles **2.** Aborder différentes situations d'éducation à la musique : l'éducation artistique et culturelle et les pratiques orchestrales à l'école d'un point de vue théorique.

Évaluation Devoirs maison et devoirs sur table.

Psychologie de l'enfant et de l'adolescent

Modalités de cours communiquées par l'enseignant lors du 1^{er} cours.

Didactique et processus d'enseignement-apprentissage

Objectifs **1.** Découvrir et mettre en œuvre, de façon concrète, des concepts empruntés à différents cadres théoriques en lien avec l'enseignement-apprentissage de la musique. **2.** Favoriser une réflexivité permanente sur la pratique enseignante. **3.** Questionner de façon critique les pédagogies dites « actives » et leurs apports potentiels pour la formation musicale et l'enseignement instrumental/vocal.

Organisation Plénière et sous-groupes.

Évaluation Devoirs maison et devoirs sur table.

Méthodes actives

Les méthodes dites « actives » (O'Passo, Soundpainting, Dalcroze...), constituent une importante source d'inspiration didactique pour l'enseignement instrumental et vocal.

Soundpainting

Objectifs **1.** Former les participants à la pratique du soundpainting, et notamment aux intérêts pédagogiques que présente ce langage **2.** Apprendre les 150-200 signes de base **3.** Aborder de manière structurée, pratique et ludique l'improvisation multidisciplinaire et la composition instantanée.

Organisation Stage d'une semaine pendant les vacances de la Toussaint.

Évaluation Présence et participation active + compte-rendu.

Méthode O'Passo

Objectifs Permettre aux étudiants de se familiariser avec la technique O'Passo, méthode d'alphabetisation musicale qui offre de nouvelles clés de compréhension rythmique essentielles à la formation musicale du musicien.

Organisation Stage de 2 jours.

Évaluation Présence et participation active + compte-rendu.

Tutorat

Cf. page 25.

Méthodologie du projet musical et pédagogique

Objectifs **1.** Développer chez l'étudiant les aptitudes nécessaires à la gestion de projet **2.** Développer les capacités de l'étudiant à concevoir, présenter et mener à bien un projet musical et pédagogique.

Évaluation Présence et participation active + évaluation du pré-projet.

Mise en situation de cours

FM : cf. spécificités

Objectifs Mise en pratique des éléments pédagogiques et didactiques étudiés. Deux types de séance : avec élève-sujet ou avec vidéo de cours, tournée dans une classe par l'étudiant.

Organisation Un étudiant fait cours devant la classe et prépare ensuite une auto-évaluation qu'il présente au groupe. Durant le cours les autres étudiants remplissent une grille d'observation qui va leur permettre de donner leur avis sur le déroulement et le contenu du cours. L'intervenant fait ensuite un retour sur ce cours en complétant les remarques des étudiants et en apportant des conseils, suggestions, stratégies, etc.

Le groupe donne ensuite son avis sur l'auto-évaluation qui vient d'être proposée par l'étudiant en situation d'enseignement.

Dans les jours qui suivent, l'étudiant dépose sur moodle son propre compte-rendu de cours.

Évaluation Présence et participation active + observations écrites de mises en situation.

Temps fort pédagogique avant épreuves

Objectifs Préparer les étudiants avant les épreuves pédagogiques de fin de DE.

Organisation Toussaint 2024.

Outils pédagogiques généraux

Objectifs DE1 Étude des différents textes régissant l'enseignement musical en France : charte de l'enseignement artistique spécialisé, code de l'éducation, schéma d'orientation de l'enseignement initial musique **DE2** Elaboration du projet d'enseignement : éléments méthodologiques Objectifs par cycle et objectifs de liste de répertoire : éléments méthodologiques.

Organisation Ce module sera complété par des séances avec des professeurs spécialisés de chaque instrument.

Évaluation Assiduité, mobilisation pendant les modules, rendus des documents.

Outils pédagogiques spécialisés

Objectifs Ce module vient compléter les outils pédagogiques généraux. Il est dispensé par des professeurs spécialisés dans la discipline concernée.

Organisation Cours individuel ou par petits groupes selon les spécialités des étudiants.

Pédagogie de groupe

Jazz et FM : cf. spécificités

Objectifs La pédagogie de groupe est l'art d'enseigner par l'échange entre les élèves et leur professeur, enrichi par la présence de plusieurs élèves au sein du même cours instrumental.

1. Apporter à l'étudiant les aptitudes nécessaires au bon fonctionnement de la pédagogie de groupe.

2. Aborder les atouts de cette forme d'enseignement, sa mise en place et son organisation **3.** Aborder les notions d'interactivité au sein du groupe, d'émulation et de motivation, de gestion des échanges verbaux et musicaux entre les élèves, d'apprentissage collaboratif, d'outils pédagogiques adaptés, et de suivi individuel et collectif.

Évaluation Présence et participation active + travaux écrits.

Transmission des répertoires spécialisés et musiques anciennes

Objectifs Approfondir les différentes esthétiques de la Renaissance à nos jours et étudier les outils pédagogiques adaptés à leur transmission.

Évaluation Présence et participation active.

Education artistique et culturelle

Objectifs Savoir monter un projet d'éducation artistique et culturelle à destination des enfants et des enseignants de cycles 2 et 3.

Organisation Réalisation par groupe de 4 d'un spectacle d'une durée de 45mn maximum présenté devant un public scolaire.

Évaluation Présence et participation active + évaluation du projet.

Gestion d'une classe ou d'un groupe

Objectifs 1. Réussir à capter l'attention d'une classe ou d'un groupe **2.** Savoir préparer une séance.

Organisation Cours commun entre DE1 et DE2. En amont de la séance, les étudiants pourront formuler leurs questions, ce qui permettra à l'enseignante d'orienter au mieux son cours.

Évaluation Présence et participation active.

Orchestre à l'école

Objectifs Présentation du dispositif musical et pédagogique « Orchestre à l'école » : le projet, ses objectifs, l'organisation, le répertoire, les exemples...

Évaluation Travaux dirigés.

La place de l'accompagnateur

Objectifs 1. Définir la place du musicien-accompagnateur, ses forces, ses potentiels et comment inscrire son action dans la triangulation élève/enseignant/accompagnateur 2. Expérimenter l'enseignement « accompagné » avec des cas pratiques 3. Concevoir des axes pédagogiques incluant l'accompagnement 5.

4. Elaborer un outil d'évaluation de sa propre pratique d'enseignant « accompagné » 5.

Approfondir et rechercher des solutions après un partage d'expériences menées après la première séance 6. Elaborer des stratégies pour une collaboration optimale avec l'enseignant.e-accompagnateur.trice 7. Imaginer un enseignement innovant grâce à l'accompagnement

Organisation Instruments indispensables pour les 2 ateliers. Chaque étudiant apportera une ou deux pièces (niveau fin de cycle 2), avec partition de piano incluse, en vue de la partie pratique.

Évaluation Présence et participation active.

Physiologie du mouvement

Objectifs 1. Permettre au musicien de développer la conscience de son propre corps, son rapport singulier à la gravité et comprendre ce qui fait de lui un musicien unique 2. Développer ses sensations proprioceptives pour accompagner à son tour les élèves dans la découverte de leur propre mécanique corporelle, les rendre autonomes dans leur apprentissage et dans la création de leur propre identité de musicien.

Organisation Apports théoriques + exercices pratiques.

Évaluation Présence et participation active + devoirs sur table.

Musique et troubles Dys

Musique et handicap

Objectifs Apporter aux futurs enseignants les clés et les outils pour répondre aux besoins spécifiques des élèves atteints de troubles dys ou de handicap. Quelle approche spécifique ? Quels aménagements ? Quelle pédagogie ?

Évaluation Présence et participation active.

Direction d'ensemble instrumental

Objectifs 1. Geste de base de direction 2. Gestion d'une répétition et d'un ensemble instrumental 3. Travail de partitions à la table 4. Posture du chef d'orchestre 5. Mise en situation avec différents ensembles instrumentaux.

Évaluation Présence et participation active + mises en situation avec l'orchestre à vent des élèves de 2nd cycle du CRR de l'Eurométropole de Metz.

Direction d'ensemble vocal

Objectifs Découverte ou approfondissement des gestes de base de la direction, précision, expressivité, avec réalisation publique finale.

Organisation Séances aboutissant à un concert dirigé par les étudiants.

Évaluation Note attribuée à la suite des séances, portant sur l'investissement, l'engagement, et l'évolution de l'étudiant.

Accompagnement à la méthodologie des dossiers / Portfolio (initiation au logiciel de conception de documents)

Objectifs Portfolio dans lequel seront notées et regroupées les formations suivies, les activités artistiques et pédagogiques réalisées (au sein du PMD et en dehors) avec notes personnelles, commentaires, retours réflexifs...

Organisation A constituer tout au long de la formation.

Évaluation Présence et participation active.

Fonctionnement des institutions et textes officiels statutaires

Objectifs 1. Mise en perspective du cadre institutionnel du métier d'enseignant artistique avec l'observation du terrain et la rencontre d'acteurs professionnels 2. Permettre à l'étudiant la compréhension des enjeux et dispositifs de l'enseignement artistique, de l'organisation territoriale dans lesquels les établissements fonctionnent et de leur inscription dans les politiques publiques.

Évaluation Devoir sur table.

Environnement professionnel

Objectifs Sensibiliser les étudiants aux enjeux et au fonctionnement des établissements d'enseignement musical.

Organisation Sous forme de conférences-débats avec des acteurs du milieu de l'enseignement artistique spécialisé.

Évaluation Devoir sur table.

Stage d'observation dans une structure culturelle partenaire (recommandé EAC)

Objectifs Apporter un complément de connaissances à visée professionnelle en lien avec les préoccupations et centres d'intérêt de l'étudiant.

Organisation Stage de 20h à réaliser en DE3.

Communication, préparation aux entretiens professionnels

Objectifs **1.** Aborder la rédaction du CV et de la lettre de motivation **2.** Préparera les étudiants aux différents entretiens inhérents à la carrière d'enseignant (recrutement, concours de la fonction publique territoriale...).

Évaluation Présence et participation active.

Insertion professionnelle de l'artiste enseignant

Objectifs Ce module axé autour de stratégies d'autopromotion permet aux étudiants de trouver des conseils pratiques pour bien promouvoir leur activité artistique et pédagogique, et pour donner l'élan à leur carrière en devenant proactifs. Ce cours a également pour objectif l'élaboration du portrait d'artiste qui s'insérera dans le portfolio général de l'étudiant.

Évaluation Présence et participation active + portrait et dossier d'artiste à inclure dans le portfolio.

Sensibilisation à la sécurité (secourisme, incendie)

Objectifs **1.** Être sensibilisé aux différentes situations concernant la prévention et la sécurité dans les établissements culturels **2.** Comprendre les enjeux de la prévention en matière de sécurité/sûreté **3.** Être capable de mettre en œuvre les mises en sécurité de base.

Évaluation Présence et participation active.

Modalités d'évaluation

L'obtention du diplôme d'Etat s'obtient à **parts égales entre la moyenne du contrôle continu et la moyenne des notes obtenues au 5 épreuves terminales**. Chaque épreuve terminale doit obtenir la note minimum de 10/20 pour être validée. Pour le contrôle continu, les notes des enseignements qui composent chaque UE peuvent se compenser entre elles (dans une certaine mesure). L'UE est validé avec la note minimum de 10/20.

Contrôle continu

Chaque intervenant vous fera part du mode et des dates d'évaluation pour son module. Les informations données plus haut sont non exhaustives.

Modules théoriques nécessitant une évaluation écrite

Différentes formules sont en vigueur au PMD :

- Devoirs sur table en temps limité (temps supplémentaire alloué pour les étrangers, personnes atteintes de troubles Dys ou tout handicap).
- Devoirs maison.
- Exposés.

En cas d'échec lors d'une évaluation de module théorique, l'étudiant ou le stagiaire de la FC aura la possibilité de se présenter à la session de rattrapage.

Modules pratiques

Différentes formules sont en vigueur au PMD :

- Mise en situation pédagogique.
- Mise en situation artistique.
- Restitution de projet.
- Compte-rendu de stage et de projet.
- Entretien.
- Présence et participation active, évolution personnelle.

Projet de promotion

Tous les étudiants participent à la conception et à la réalisation du projet de promotion.

Le projet consiste à concevoir un concert-spectacle et une activité ludique dans la ville de Metz pour accueillir les nouveaux étudiants lors des journées de rentrée. Depuis la recherche de l'idée jusqu'à la réalisation publique : réservation de salle, matériel, conception, programme...

Si besoin, une aide pourra être sollicitée auprès de la responsable des études pour accompagner le démarrage du projet.

Le projet doit être présenté à la direction du PMD par les référents avant son lancement.

Évaluation

- La restitution du projet est évaluée par deux représentants du PMD (50% de la note).
 - Compte rendu individuel à rendre dans les 15 jours suivant la restitution, suivi d'un entretien individuel avec une commission formée de 2 représentants du PMD (50% de la note).
- Le compte-rendu et l'entretien permettent à l'étudiant de mettre en valeur sa participation personnelle et d'analyser son action au sein du groupe et du projet.

Les 5 épreuves terminales

Conformément à l'arrêté du 5 mai 2011 relatif au diplôme d'Etat de professeur de musique et fixant les conditions d'habilitation des établissements d'enseignement supérieur à délivrer ce diplôme. Version modifiée les 7 janvier 2015, 28 juillet 2015, 29 juillet 2016, 6 janvier 2017, 4 octobre 2019.

1. Mémoire et portfolio *coefficient 2*

Mémoire portant sur une recherche en lien avec l'enseignement/apprentissage de la musique

Objectifs du mémoire

Approfondir sa réflexion pédagogique et être en capacité de s'engager dans une démarche rigoureuse de recherche et d'objectivation de ses pratiques. L'étudiant choisit un sujet de recherche qui l'anime et qu'il souhaite approfondir, en lien avec l'enseignement/apprentissage de la musique. Cette recherche doit permettre une réflexion et l'affirmation d'une position pédagogique et artistique.

Objectifs du portfolio

Permettre de bien identifier et garder trace du parcours et cheminement de l'étudiant pendant sa formation au DE. L'étudiant est libre d'y mettre en valeur son parcours, sa progression, sa réflexivité, son activité artistique, etc. Il permet au jury de mieux appréhender l'évolution de l'étudiant tout au long de la formation et sa personnalité d'artiste-enseignant.

Évaluation du mémoire et du portfolio

Par le jury des épreuves terminales : lecture et échange lors de l'entretien.

2. Projet musical et pédagogique

coefficient 2

Projet pédagogique pluridisciplinaire à réaliser avec des élèves de votre spécialité (participation possible d'autres instruments et disciplines artistiques : danse, chœur, arts plastiques, images, vidéos, cinéma...). Vous êtes maître d'œuvre du projet, de sa conception à sa réalisation (recherche de partenaires, salle, plannings, programmes, matériel...).

Évaluation en 2 phases de même coefficient

- La restitution du projet est évaluée par un représentant du PMD (50%).
- Compte-rendu à rendre dans les 15 jours suivant la restitution (50%).

3. Epreuve pédagogique *coefficient 4*

Disciplines : instruments et chant

cf. dossier de tutorat ou fiche Moodle

Cette épreuve a lieu dans la classe du tuteur à une date convenue entre le tuteur et le PMD.

Le candidat remet au jury au moment de l'épreuve les 3 documents suivants, à préparer en 3 exemplaires :

- Objectifs par cycle
- Listes de répertoire
- Projet d'enseignement

Composition du jury

- Le directeur de l'établissement du tuteur ou son représentant
- La directrice du PMD ou son représentant
- Un spécialiste de la discipline

Le tuteur est présent s'il le souhaite, mais ne se prononce pas.

Déroulement de l'épreuve

- 2 cours de 30 minutes, suivis d'un entretien d'une heure maximum avec le jury, permettant au candidat de faire une analyse critique de sa prestation. Les 2 cours doivent s'adresser à des niveaux et cycles différents et suivre des modalités différentes (cours individuel avec un élève que l'étudiant ne connaît pas et cours dans le cadre d'une pédagogie de groupe).
- Préparation du débriefing : le candidat dispose de 10 à 15 minutes pour préparer son débriefing. Pendant ce temps, le jury prend connaissance des 3 documents remis par le candidat avant l'épreuve.
- Débriefing et entretien : le débriefing permet au candidat de faire une analyse critique de sa prestation. L'échange avec le jury permettra principalement d'approfondir les arguments défendus et d'évaluer les compétences pédagogiques du candidat.

Discipline : accompagnement instrumental et vocal

cf. dossier de tutorat ou fiche Moodle

Cette épreuve a lieu dans la classe du tuteur à une date convenue entre le tuteur et le PMD.

Composition du jury

- Le directeur ou directeur adjoint de l'établissement du tuteur
- La directrice du PMD ou son représentant
- Un spécialiste de la discipline

Le tuteur peut être présent mais ne se prononce pas.

Déroulement de l'épreuve

- Une séance de travail de 30 minutes comprenant un filage de l'œuvre en fin de séance avec un élève

instrumentiste que l'étudiant connaît et a déjà fait travailler sur l'œuvre concernée.

- Une séance de travail de 30 minutes avec un élève chanteur sur 2 pièces différentes :
 - une œuvre dont la réduction d'orchestre est à réaliser par l'étudiant. La partition d'orchestre sera transmise 10 jours avant l'épreuve. (travail 25 minutes)
 - Une mélodie dont la partie de piano est à transposer à vue (une lecture)
- Préparation du débriefing : le candidat dispose de 10 à 15 minutes pour préparer son débriefing. Pendant ce temps, le jury prend connaissance des 3 documents remis par le candidat avant l'épreuve.
- Débriefing et entretien : le débriefing permet au candidat de faire une analyse critique de sa prestation. L'échange avec le jury permettra principalement d'approfondir les arguments défendus et d'évaluer les compétences pédagogiques du candidat.

Discipline : formation musicale

cf. dossier de tutorat ou fiche Moodle

Cette épreuve a lieu dans la classe du tuteur à une date convenue entre le tuteur et le secrétariat du PMD.

Composition du jury

- Le directeur ou directeur adjoint de l'établissement du tuteur
 - La directrice du PMD ou son représentant
 - Un spécialiste de la discipline
- Le tuteur peut être présent mais ne se prononce pas.

Déroulement de l'épreuve

- 2 cours de 30 minutes, suivis d'un entretien d'une heure maximum avec le jury, permettant au candidat de faire une analyse critique de sa prestation. Les 2 cours doivent s'adresser à des niveaux et cycles différents.
- Préparation du débriefing : le candidat dispose de 10 à 15 minutes pour préparer son débriefing. Pendant ce temps, le jury prend connaissance des 3 documents remis par le candidat avant l'épreuve.
- Débriefing et entretien : le débriefing permet au candidat de faire une analyse critique de sa prestation. L'échange avec le jury permettra principalement d'approfondir les arguments défendus et d'évaluer les compétences pédagogiques du candidat.

4. Epreuve d'interprétation = récital

coefficient 2

Le récital doit avoir une durée de 20 à 30 minutes.

Composition du jury

- La directrice du PMD ou son représentant

- Le directeur ou directeur adjoint d'un conservatoire classé par l'État
- Une personnalité qualifiée
- Un enseignant appartenant à un établissement d'enseignement supérieur, ou titulaire d'un DE ou d'un CA ou appartenant aux cadres d'emploi équivalent en musique.

Vous interprétez des pièces de différentes esthétiques et dans différentes formations (solo, avec accompagnement, musique de chambre...). Le programme sera conçu autour d'un fil conducteur.

Disciplines : instruments et chant

cf. dossier de tutorat ou fiche Moodle

Le programme du récital devra comprendre

- Une pièce de répertoire
- Une pièce de musique de chambre
- Un complément de programme
- Une (au moins) des pièces jouées fera l'objet de pluridisciplinarité (avec danse, théâtre, arts plastiques, cirque...)

Discipline : accompagnement instrumental et vocal

cf. dossier de tutorat ou fiche Moodle

Lors de cette épreuve d'interprétation, le candidat devra démontrer ses capacités d'artiste-accompagnateur. Le programme du récital devra comprendre :

- Des pièces de styles différents dans lesquelles l'étudiant accompagne au moins
 - Un chanteur
 - Un instrumentiste
- Une pièce de musique de chambre
 - Un complément de programme si besoin
 - Une (au moins) des pièces jouées devra faire l'objet de pluridisciplinarité (avec danse, arts plastiques, théâtre, cirque...)

Discipline : formation musicale

cf. dossier de tutorat ou fiche Moodle

Le programme du récital devra comprendre :

- Une pièce de répertoire (instrument principal de l'étudiant)
 - Une pièce de musique de chambre (travaillée éventuellement avec le professeur de musique de chambre du PMD)
 - Un complément de programme si besoin
- L'une des œuvres jouées (au moins) devra faire l'objet de pluridisciplinarité (avec danse, arts, plastiques, théâtre, cirque...).

Comme pour les concerts, vous serez amenés à

tenir différents rôles : appariteur, présentateur...
Vous pouvez également être répliquant pour un camarade.

5. Entretien

coefficient 1

L'entretien organisé à l'issue de l'épreuve d'interprétation porte à la fois sur votre prestation musicale, sur le travail écrit et sur toute question de culture générale et de pédagogie que le jury jugera utile.

Composition du jury

- La directrice du PMD ou son représentant
- Le directeur ou directeur adjoint d'un conservatoire classé par l'Etat
- Une personnalité qualifiée
- Un enseignant appartenant à un établissement d'enseignement supérieur, ou titulaire d'un DE ou d'un CA ou appartenant aux cadres d'emploi équivalent en musique

Barème de notation

Note sur 20	Qualification	Signification
20	Exceptionnel	Surpasse tous les objectifs énoncés
19 18	Excellent	Répond avec brio à tous les objectifs
17 16	Très bien	Répond avec assurance à tous les objectifs
15 14	Bien	Répond bien aux objectifs
13 12	Assez bien	Répond assez bien aux objectifs
11 10	Correct	Répond correctement aux objectifs mais avec certaines difficultés
9 8	Insuffisant	Répond de façon insuffisante à plusieurs objectifs
7	Très insuffisant	Nombreuses lacunes observées. Pronostic plutôt défavorable quant aux perspectives
6 et en dessous	Echec	Ne répond pas aux objectifs, doit reprendre le module

Le rôle du délégué

Rôle du délégué

Les délégués représentent les étudiants de leur promotion lors des différentes réunions auxquelles ils sont invités ou qu'ils sollicitent.

Les délégués étudiants :

- Font le lien entre les étudiants et les équipes pédagogiques et administratives.
- Ont un rôle d'informateur et d'interlocuteur.
- Sont informés des actions et des décisions du PMD et peuvent être consultés en amont.
- Prennent part activement à la vie de l'établissement.
- Découvrent en situation réelle le fonctionnement des instances dans lesquelles ils pourront être amenés à siéger dans leur futur métier.

Elections des délégués

Chaque promotion élit deux délégués pour deux ans en respectant de préférence la parité. Les délégués peuvent être en formation initiale ou en formation continue.

Le vote est réalisé à bulletin secret au scrutin uninominal à deux tours. La majorité absolue (la moitié des suffrages exprimés + une voix) est exigée au premier tour.

Il est procédé, le cas échéant, à un deuxième tour à la majorité relative (au plus grand nombre de voix).

Les candidatures à la fonction de délégué sont individuelles et font l'objet d'un affichage.

Les élections ont lieu au mois d'octobre.

Pour plus d'informations sur le rôle du délégué, flashez !



Perfectionnement musical et artistique

Objectifs généraux du perfectionnement instrumental et artistique

Le module de perfectionnement a pour but d'enrichir les compétences musicales et techniques de l'étudiant tout en favorisant le développement de son identité artistique.

Cadre général

L'étudiant sera suivi par un musicien professionnel durant les deux années de formation (possibilité d'avoir un professeur par année).

Cette démarche est complétée par des cours de musique de chambre et de nombreux concerts qui ponctuent le parcours artistique de l'étudiant.

Rôle du professeur de perfectionnement

Le professeur :

- Guidera l'étudiant dans l'élaboration de son projet de perfectionnement
- Accompagnera la progression technique et musicale de l'étudiant
- Sera source de proposition de répertoire
- Aidera l'étudiant à prendre conscience du pourquoi de ces choix d'interprétation
- Aidera l'étudiant à affirmer son identité artistique
- Soutiendra l'étudiant lors de son parcours au PMD et pourra proposer des pistes pour la formation ultérieure
- S'assurera que les pièces présentées au récital de fin de formation :
 - correspondent aux attendus (au-delà du DEM)
 - composent un programme cohérent et varié de 20 à 30 minutes

Le programme du récital devra comprendre :

- Une pièce de répertoire
- Une pièce de musique de chambre (travaillée avec le professeur de musique de chambre)
- Un complément de programme

Au moins une des œuvres devra faire l'objet de pluridisciplinarité (avec danse, théâtre, arts plastiques, cirque...).

Déroulement

Lors des premières rencontres, le professeur de perfectionnement évalue les compétences techniques et musicales de l'étudiant.

L'étudiant et le professeur élaborent ensemble un programme d'études pour toute la durée de la formation.

Le professeur rédige le contrat d'étude dans le dossier de l'étudiant qui le contresigne.

Ce contrat d'étude reprend :

- Le bilan des compétences de l'étudiant
- Les objectifs du perfectionnement (répertoire, aspects techniques et musicaux, connaissances spécifiques...)

Évaluation

L'évaluation portera sur :

- La capacité à maîtriser l'instrument.
- La capacité à expliquer et appliquer les méthodes de travail.
- La motivation.
- Le degré d'accomplissement du contrat d'étude.

Tutorat

Objectifs généraux du tutorat

Le tutorat a pour but d'étayer et d'enrichir la démarche pédagogique de l'étudiant par différentes phases interactives sous la conduite d'un musicien-pédagogue d'expérience :

- Observations et analyse de situations pédagogiques
- Prise en charge progressive d'élève ou de groupes d'élèves
- Situation de responsabilité pédagogique

Cadre général

Lieu

La mission se déroule impérativement dans l'établissement où enseigne le conseiller pédagogique, et avec lequel le Pôle musique et danse a signé une convention.

Planning

L'étudiant sera suivi par le conseiller pédagogique pendant 40h d'observation et de mises en situation et 15h de débriefing. Ces heures devront être réalisées sur une période de 4 mois consécutifs minimum. Les horaires de présence de l'étudiant (prévoir 2 à 3 heures hebdomadaires) sont fixés directement, par accord mutuel, entre l'étudiant et le conseiller pédagogique.

Carnet de bord de tutorat

Après chaque séance, le conseiller et l'étudiant échangent durant 20 à 30 minutes minimum. L'étudiant effectue par écrit un résumé réflexif de ses observations et actions.

Rôle du conseiller pédagogique

Afin d'approfondir la réflexion sur le métier de professeur de musique et d'accompagner la démarche personnelle de l'étudiant, le conseiller abordera les points suivants :

- Sa démarche et son approche pédagogique (enseignement individuel, groupe).
- Ses choix de répertoires et de méthodes : présentation et approche réflexive des répertoires, méthodes, recueils et ouvrages spécifiques à la discipline.
- Les éléments spécifiques en lien avec la didactique de sa discipline (apprentissage technique et musical).
- Comment établir un diagnostic juste et varier les stratégies afin d'aider l'élève à atteindre le but

visé ?

- Comment évaluer et motiver l'élève ?
- Le cadre d'expression de son action pédagogique
- L'environnement de la classe au sein de l'établissement, de la collectivité et du territoire.

Évaluation

1. En fin de premier tutorat :

Test pédagogique (DE2) à la demande de l'étudiant

Le PMD définit une date en concertation avec le conseiller pédagogique et l'étudiant.

La directrice du Pôle musique et danse ou son représentant se rend sur le lieu du tutorat de chaque étudiant. L'évaluation se fait en trois temps :

- Cours donné par l'étudiant (30 min).
- Préparation du bilan réflexif par l'étudiant seul (10 min), phase pendant laquelle la directrice du Pôle musique et danse ou son représentant et le conseiller pédagogique échangent par rapport au cours observé.
- Entretien : présentation par l'étudiant de son bilan, suivie d'une discussion à trois, retour sur la réalisation des objectifs fixés en début de tutorat et projection pour le travail futur (20 min).
NB : Cette évaluation est mise en parallèle avec tous les cours relatifs à la pédagogie dispensés au Pôle musique et danse.

2. En fin du second tutorat :

Epreuve pédagogique (DE3)

Cf. pages 18 & 20.

Avantages culture

Spectacle vivant

Cité Musicale-Metz - Arsenal

L'Arsenal met à disposition des entrées gratuites : 20 places pour les spectacles présentés dans la Grande Salle, 20 pour ceux présentés dans la Salle de l'Esplanade et 20 pour ceux présentés à Saint-Pierre-aux-Nonnains.

Comment vous procurer une place ?

Rendez-vous directement à la billetterie de l'Arsenal, maximum une semaine avant la date de la représentation. Une place vous sera attribuée dans la limite des places disponibles sur présentation de votre carte étudiante/stagiaire de la formation continue.

Opéra Théâtre de Metz

L'Opéra met à disposition des entrées gratuites : 4 places par représentation.

Comment vous procurer une place ?

Merci d'indiquer par mail à Elise Rougeron le spectacle auquel vous souhaitez assister, ainsi que la date de représentation souhaitée. Elise communique ensuite ces informations à la billetterie de l'Opéra où vous pourrez retirer votre place le jour J sur présentation de votre carte étudiante/stagiaire de la formation continue.

Arts visuels

Centre Pompidou-Metz

Entrée gratuite sur présentation de votre carte étudiante. Uniquement pour les étudiants en formation initiale.

Le parc instrumental du PMD

Le Pôle musique et danse dispose d'instruments (saxophone baryton, clarinette basse, flûtes traversières basse et alto, piccolo, piano numérique, cor anglais, archet baroque, etc.) et de matériels (audio et vidéo, pupitres, table de mixage, etc.) qu'il met à votre disposition sur demande.

Pour emprunter, merci de vous rendre à l'administration du pôle et de remplir en bonne et due forme le cahier des emprunts.

Ouvrages et partitions

Les ouvrages et partitions disponibles à la médiathèque du CRR de Metz sont proposés à l'emprunt pour une période de 2 à 6 mois selon votre besoin pédagogique et sur présentation de votre carte étudiante/stagiaire de la formation continue.

Pour information, le PMD a récemment fait l'acquisition d'un fonds bibliographique (environ 200 ouvrages pédagogiques) en lien avec sa formation au DE musique. Certains ouvrages sont communs aux deux formations. Tous les ouvrages du PMD sont repérables grâce à la cote «CEF».

En 2023-2024, le PMD envisage d'acheter un fonds pédagogique important pour la formation au DE danse.

-

N'oubliez pas !

Au regard de la convention signée entre le PMD et le CRR de Metz, les salles du Conservatoire sont accessibles les dimanches de 13h à 18h (période scolaire uniquement).

Association Verdandi



« Verdandi Pmd est née durant l'été 2021, sous l'impulsion de Caroline Cueille, directrice du Pôle musique et danse de l'École supérieure d'art de Lorraine, et Catherine Baert, responsable des études musique. Prise en main par une équipe d'anciens et actuels étudiants du PMD, l'association souhaite faire vivre la danse et la musique à travers différents projets pluridisciplinaires et interventions à titre pédagogiques. Elle permet également aux étudiants et diplômés du pôle de tisser la toile du réseau professionnel de chacun, dans une dynamique de partage et de rencontres. Verdandi Pmd est une association qui souhaite partager au plus grand nombre sa passion pour les arts. ».

Contact et adhésion

verdandipmd@gmail.com

Des bulletins d'adhésion sont téléchargeables sur le site du PMD : esal-pmd.fr ou disponibles directement à l'administration.

Réseaux sociaux

Suivez les projets de l'association Verdandi sur [Facebook](#) !

Les membres du bureau

Julie Schmidt

Présidente

Diplômée d'État en danse contemporaine en 2022

Timothée Bohr

Vice-président

Diplômé d'État en violoncelle en 2016

Conseiller métropolitain de la Ville de Metz

Marie Lefaucheux

Secrétaire

Diplômée d'État en piano en 2023

Elia Ghin

Vice-secrétaire

Diplômée d'État en formation musicale en 2023

Marine Nicastro

Trésorière

Diplômée d'État en danse classique en 2022

Océane Sossi

Vice-trésorière

Diplômée d'État en danse jazz en 2022

Charlotte Lê-Bury

Assesseuse

Etudiante en DE de chant

A series of 20 horizontal dotted lines spanning the width of the page, providing a guide for handwriting practice.

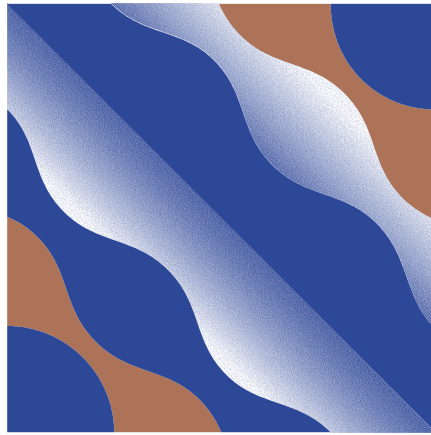
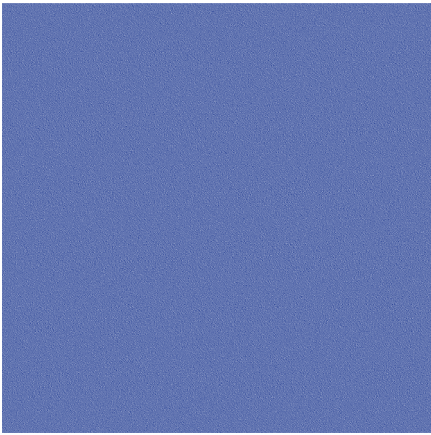
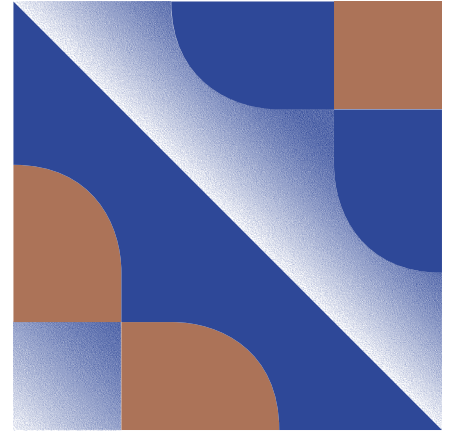
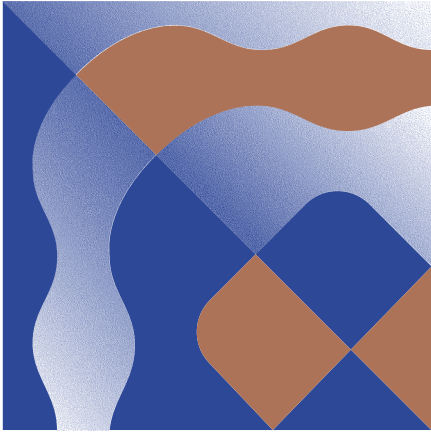


**Livret de l'étudiant musique
2023-2024**

Conception par Elise Rougeron

Composé en *Messine* et *Work Sans*

Crédits photographiques :
Romain Gamba
Pancake! Photographie



Contacts

École Supérieure d'Art de Lorraine
Pôle musique et danse

2 rue du Paradis
57000 Metz
03 87 74 28 38
esalorraine.fr

